

Общество с ограниченной ответственностью
«ПроектГрад»

Муниципальный заказчик: Департамент архитектуры, строительства и
земельных отношений Администрации города Кургана

**Проект межевания территории
кадастрового квартала 45:25:020408**

Муниципальный контракт № 0143300006918000512-0664560-02
от 20.07.2018 г.

Директор	И.И. Банников
Начальник отдела	О.В. Идолова
Ведущий градостроитель проекта	М.В. Толстова

Екатеринбург 2018

ВВЕДЕНИЕ

Проект межевания территории кадастрового квартала 45:25:020408, в границах которого планируется проведение комплексных кадастровых работ (далее – проект) разработан в рамках муниципального контракта от 20.07.2018 г № 0143300006918000512-0664560-02 коллективом отдела территориального планирования ООО «ПроектГрад».

Основанием для разработки проекта послужило Постановление Администрации города Кургана от 14.05.2018 г. № 2936 «О подготовке документации по планировке территории кадастровых кварталов, в границах которых планируется проведение комплексных кадастровых работ в 2019 году»

Подготовка проекта межевания территории осуществляется для:

- определения местоположения границ образуемых и изменяемых земельных участков;
- установления, изменения, отмены красных линий для застроенных территорий, в границах которых не планируется размещение новых объектов капитального строительства, а также для установления, изменения, отмены красных линий в связи с образованием и (или) изменением земельного участка, расположенного в границах территории, применительно к которой не предусматривается осуществление деятельности по комплексному и устойчивому развитию территории, при условии, что такие установление, изменение, отмена влекут за собой исключительно изменение границ территории общего пользования.

При разработке проекта учтены и использованы следующие законодательные нормативные документы:

- Градостроительный кодекс Российской Федерации;
- Земельный кодекс Российской Федерации;
- Закон Курганской области от 07.12.2011 № 91 «О градостроительной деятельности в Курганской области»;
- Решение Курганской городской Думы от 15 июня 2011 года № 148 «Об утверждении местных нормативов градостроительного проектирования муниципального образования города Кургана»;
- Генеральный план муниципального образования города Кургана;
- Правила землепользования и застройки города Кургана.

Исходные данные, используемые в проекте:

- материалы инженерных изысканий, предоставленные Департаментом архитектуры, строительства и земельных отношений Администрации города Кургана
- сведения государственного кадастра недвижимости о землепользовании и земельно-имущественных отношениях.

Проект межевания территории кадастровых кварталов, в границах которых планируется проведение комплексных кадастровых работ, выполнен в местной системе координат города Кургана МСК-45.

I. СВЕДЕНИЯ О СУЩЕСТВУЮЩИХ ЗЕМЕЛЬНЫХ УЧАСТКАХ

Краткая характеристика территории проектирования

Территория проектирования, ограниченная улицами: Витебского, Маршала Голикова, Терентия Мальцева и проспектом Первомайским в городе Кургане располагается в кадастровом квартале с номером 45:25:020408.

Площадь кадастрового квартала составляет 44,8 га.

Местоположение участка проектирования представлено на рисунке 1.

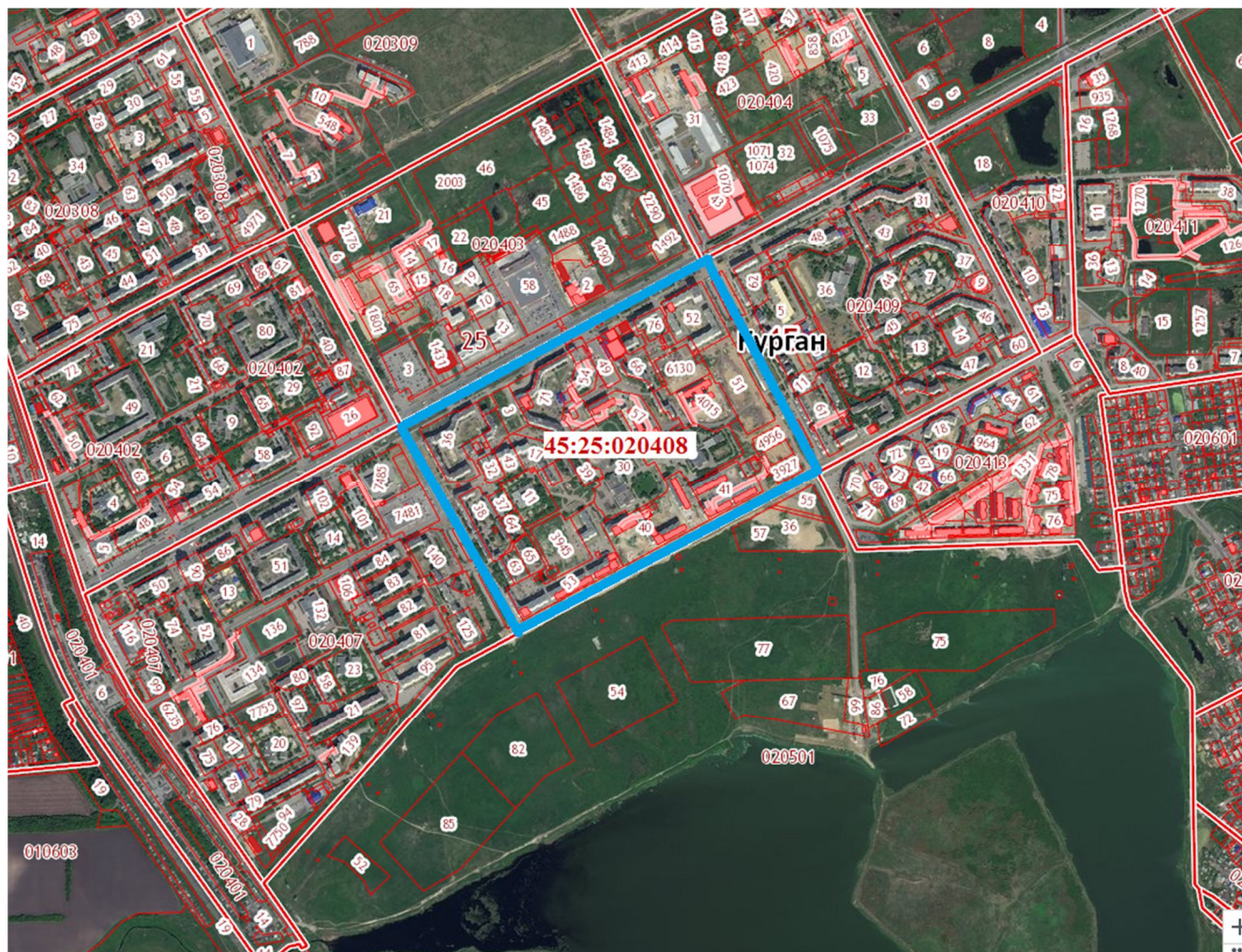


Рис. 1. Схема расположения участка проектирования на Публичной кадастровой карте

В соответствии с данными Федеральной службы государственной регистрации, кадастра и картографии Росреестра на момент разработки проекта межевания рассматриваемая территория разграничена на 74 земельных участка, в том числе на 73 земельных участка, имеющих уточнённые границы.

Земли кадастрового квартала 45:25:020408, государственная собственность на которые не разграничена, занимают 27,9% (12,5 га) от общей площади проектирования.

В границах настоящего проекта отсутствуют объекты культурного наследия (Письмо Управления охраны объектов культурного наследия Правительства Курганской области №22-16-4878 от 07.09.2018 г.)

Сведения о границах территории, в отношении которой разработан проект межевания представлены в таблице.

Сведения о границах территории, в отношении которой разработан проект межевания

№	X	Y
1	2258.00	-4490.00
2	2633.00	-3791.00
3	2685.50	-3819.00
4	2749.00	-3852.50
5	2827.28	-3892.26
6	2900.60	-3930.46
7	2992.79	-3978.50
8	3084.26	-4026.17
9	3092.50	-4030.46
10	3130.00	-4050.00
11	3124.00	-4061.50
12	3092.38	-4120.24
13	3090.04	-4124.60
14	2746.00	-4764.00
15	2507.38	-4625.64
16	2473.56	-4607.24
17	2467.86	-4604.13
18	2434.06	-4585.70
19	2402.92	-4568.06
20	2342.96	-4536.02
21	2276.82	-4500.68
1	2258.00	-4490.00

II. СВЕДЕНИЯ О КРАСНЫХ ЛИНИЯХ

Проектом установлены красные линии, которые обозначают существующие, планируемые (изменяемые, вновь образуемые) границы территорий общего пользования. Территорией общего пользования может беспрепятственно пользоваться неограниченный круг лиц.

Ведомость координат красных линий в границах проектирования в МСК-45 приведена в таблице 1 и отражена в графических материалах «Разбивочный чертеж красных линий кадастрового квартала 45:25:020408».

Таблица 1

Ведомость координат красных линий

№	X	Y
1	2728.56	-4713.75
2	3079.19	-4057.52
3	2639.20	-3822.43
4	2288.59	-4478.66

III. ПЕРЕЧЕНЬ И СВЕДЕНИЯ О ПЛОЩАДИ ОБРАЗУЕМЫХ ЗЕМЕЛЬНЫХ УЧАСТКОВ, В ТОМ ЧИСЛЕ ВОЗМОЖНЫЕ СПОСОБЫ ИХ ОБРАЗОВАНИЯ

Настоящим проектом предлагается образование 14 земельных участков, а также 24 частей земельных участков.

Образование земельных участков предлагается из земель кадастрового квартала 45:25:020408, государственная собственность на которые не разграничена.

Образуемые земельные участки в настоящем проекте межевания условно обозначены :ЗУ1, :ЗУ2, :ЗУ3 и т.д. Основные сведения, содержащие площадь и координаты поворотных точек земельных участков сведены в Ведомость образуемых земельных участков (таблица 2).

Таблица 2

Ведомость образуемых земельных участков

№ п/п	Номер земельного участка	Вид разрешенного использования	Площадь, кв.м	Координаты		
				№ точки	X	Y
1	:ЗУ1	Земельные участки (территории) общего пользования	4178	1	2610.74	-4650.73
				2	2611.75	-4609.92
				3	2628.87	-4577.67
				4	2660.67	-4594.68
				5	2666.12	-4597.46
				6	2689.47	-4553.32
				7	2682.91	-4547.20
				8	2661.45	-4585.68
				9	2622.75	-4564.44
				10	2619.31	-4568.89
				11	2610.86	-4564.44
				12	2607.30	-4554.32
				13	2608.52	-4551.87
				14	2615.97	-4537.20
				15	2603.74	-4530.75
				16	2601.18	-4529.19
				17	2595.07	-4524.19
				18	2574.83	-4561.10
				19	2583.06	-4571.55
				20	2597.29	-4579.12
				21	2598.62	-4584.01
				22	2576.27	-4627.60
				23	2574.38	-4631.38
				1	2610.74	-4650.73
				1	2605.30	-4573.56
				2	2606.30	-4571.33
				3	2604.63	-4570.22
				4	2603.41	-4572.44
				1	2605.30	-4573.56
				1	2603.74	-4633.05
				2	2606.52	-4627.82
				3	2604.07	-4626.37
				4	2604.30	-4625.48

				5	2601.52	-4624.15
				6	2601.07	-4624.93
				7	2600.74	-4624.82
				8	2599.51	-4627.49
				9	2599.96	-4627.71
				10	2598.51	-4630.38
				1	2603.74	-4633.05
2	:3У2	Земельные участки (территории) общего пользования	6148	1	2724.50	-4501.72
				2	2742.62	-4467.81
				3	2744.73	-4463.92
				4	2741.73	-4454.13
				5	2723.72	-4394.87
				6	2705.15	-4384.75
				7	2693.81	-4378.63
				8	2709.82	-4348.16
				9	2721.49	-4354.39
				10	2737.28	-4351.94
				11	2757.74	-4313.69
				12	2745.96	-4307.36
				13	2737.73	-4322.14
				14	2740.73	-4323.81
				15	2739.73	-4325.59
				16	2736.73	-4323.81
				17	2727.39	-4340.05
				18	2703.81	-4343.49
				19	2683.69	-4381.19
				20	2673.79	-4375.74
				21	2599.96	-4334.82
				22	2563.82	-4314.81
				23	2557.70	-4323.59
				24	2553.92	-4329.15
				25	2666.34	-4390.97
				26	2672.35	-4380.30
				27	2698.48	-4394.98
				28	2702.26	-4410.66
				29	2718.16	-4476.04
3	:3У3	Земельные участки (территории) общего пользования	9244	1	2724.50	-4501.72
				1	2792.44	-4354.95
				2	2807.56	-4347.16
				3	2827.13	-4311.36
				4	2839.36	-4289.01
				5	2828.46	-4282.78
				6	2829.46	-4281.00
				7	2847.70	-4249.20
				8	2878.61	-4266.32
				9	2947.00	-4304.02
				10	2945.77	-4300.68
				11	2944.00	-4296.01
				12	2943.44	-4294.57
				13	2891.85	-4265.88
				14	2897.74	-4255.21
				15	2887.17	-4249.87
				16	2859.04	-4235.52
				17	2844.92	-4187.27
				18	2820.24	-4174.48

				19	2770.75	-4148.12
				20	2775.54	-4139.34
				21	2758.08	-4130.00
				22	2754.30	-4128.00
				23	2741.18	-4120.99
				24	2734.28	-4133.22
				25	2725.50	-4128.44
				26	2715.93	-4146.35
				27	2717.27	-4150.24
				28	2742.62	-4160.69
				29	2812.01	-4204.72
				30	2823.79	-4262.54
				31	2786.65	-4329.15
				32	2801.89	-4337.27
4	:ЗУ4	Многоэтажная жилая застройка	4234	1	2792.44	-4354.95
				1	2820.24	-4174.48
				2	2770.75	-4148.12
				3	2775.54	-4139.34
				4	2754.30	-4128.00
				5	2741.18	-4120.99
				6	2748.18	-4108.65
				7	2753.07	-4085.41
				8	2754.41	-4079.07
				9	2759.86	-4081.52
				10	2764.42	-4084.41
				11	2793.22	-4100.31
				12	2798.44	-4107.98
				13	2820.68	-4120.55
				14	2830.24	-4143.68
5	:ЗУ5	Земельные участки (территории) общего пользования	221	15	2835.25	-4146.35
				16	2832.47	-4151.68
				1	2820.24	-4174.48
				1	2748.18	-4108.65
				2	2753.07	-4085.41
				3	2749.18	-4083.30
				4	2745.29	-4081.19
				5	2742.29	-4087.08
				6	2742.29	-4096.53
				7	2738.62	-4103.54
				1	2748.18	-4108.65
6	:ЗУ6	Дошкольное, начальное и среднее общее образование	8386	1	2891.85	-4171.92
				2	2836.91	-4143.34
				3	2835.25	-4146.35
				4	2830.24	-4143.68
				5	2820.68	-4120.55
				6	2825.80	-4110.99
				7	2863.16	-4040.93
				8	2892.85	-4057.06
				9	2890.84	-4061.17
				10	2907.52	-4071.29
				11	2911.53	-4073.62
				12	2914.20	-4068.73
				13	2918.75	-4071.51
				14	2915.97	-4076.29
				15	2926.65	-4082.41

				16	2921.98	-4091.08
				17	2930.99	-4096.09
				1	2891.85	-4171.92
7	:3У7	Дошкольное, начальное и среднее общее образование	10936	1	2820.68	-4120.55
				2	2798.44	-4107.98
				3	2793.22	-4100.31
				4	2764.42	-4084.41
				5	2759.86	-4081.52
				6	2754.41	-4079.07
				7	2753.07	-4085.41
				8	2749.18	-4083.30
				9	2749.40	-4080.63
				10	2727.61	-4031.48
				11	2744.96	-3998.01
				12	2757.08	-3975.22
				13	2842.47	-4021.47
				14	2839.25	-4028.03
				15	2860.93	-4039.71
				16	2863.16	-4040.93
				17	2825.80	-4110.99
				1	2820.68	-4120.55
8	:3У8	Земельные участки (территории) общего пользования	2643	1	2744.96	-3998.01
				2	2744.96	-3998.01
				3	2744.96	-3998.01
				4	2744.96	-3998.01
				1	2744.96	-3998.01
				1	2744.96	-3998.01
				2	2744.96	-3998.01
				3	2755.96	-3977.44
				4	2757.08	-3975.22
				5	2721.27	-3955.87
				6	2721.27	-3955.87
				7	2668.45	-3927.40
				8	2667.79	-3928.63
				9	2664.45	-3926.74
				10	2663.34	-3930.74
				11	2672.90	-3936.52
				12	2658.67	-3962.21
				13	2658.67	-3962.21
				14	2673.12	-3969.77
				15	2673.12	-3969.77
				16	2674.90	-3966.54
				17	2679.69	-3963.65
				18	2741.95	-3996.45
				1	2744.96	-3998.01
9	:3У9	Земельные участки (территории) общего пользования	2059	1	2656.78	-3961.21
				2	2670.12	-3937.19
				3	2661.00	-3931.74
				4	2662.67	-3925.74
				5	2657.34	-3922.84
				6	2657.89	-3921.62
				7	2628.42	-3905.72
				8	2628.42	-3905.72
				9	2624.20	-3913.61
				10	2622.42	-3912.61

				11	2626.65	-3904.72
				12	2602.29	-3891.60
				13	2587.84	-3918.51
				14	2612.97	-3930.74
				15	2617.86	-3921.51
				16	2619.53	-3922.40
				17	2614.75	-3931.52
				18	2628.20	-3938.08
				19	2625.20	-3944.64
				1	2656.78	-3961.21
				1	2633.87	-3935.85
				2	2658.00	-3948.97
				3	2665.34	-3935.52
				4	2641.21	-3922.40
				5	2636.32	-3931.29
				1	2633.87	-3935.85
10	:ЗУ10	Многоэтажная жилая застройка	3474	1	2635.54	-4446.02
				2	2666.34	-4390.97
				3	2617.86	-4364.29
				4	2587.39	-4418.55
				1	2635.54	-4446.02
11	:ЗУ11	Образование и просвещение	3028	1	2587.39	-4418.55
				2	2617.86	-4364.29
				3	2574.49	-4340.49
				4	2545.36	-4394.53
				1	2587.39	-4418.55
12	:ЗУ12	Земельные участки (территории) общего пользования	224	1	3023.86	-4161.03
				2	3026.70	-4155.59
				3	3002.68	-4143.48
				4	2987.45	-4144.11
				5	2991.14	-4145.97
				6	3016.58	-4157.58
				1	3023.86	-4161.03
13	:ЗУ13	Земельные участки (территории) общего пользования	93	1	2934.11	-4117.22
				2	2937.66	-4110.70
				3	2926.44	-4105.04
				4	2923.03	-4111.63
				1	2934.11	-4117.22
14	:ЗУ14	Земельные участки (территории) общего пользования	45	1	2907.53	-4071.30
				2	2911.52	-4073.61
				3	2914.22	-4068.74
				4	2913.09	-4068.05
				5	2906.99	-4064.74
				6	2904.46	-4069.44
				1	2907.53	-4071.30
				1	2907.53	-4071.30
15	:32/ЧЗУ1	Земельные участки (территории) общего пользования	336	1	2682.91	-4547.20
				2	2680.46	-4545.98
				3	2660.89	-4582.23

				4	2607.74	-4553.43
				5	2607.30	-4554.32
				6	2610.86	-4564.44
				7	2619.31	-4568.89
				8	2622.75	-4564.44
				9	2661.45	-4585.68
				1	2682.91	-4547.20
16	:48/ЧЗУ1	Земельные участки (территории) общего пользования	118	1	2689.47	-4553.32
				2	2702.15	-4529.19
				3	2682.91	-4547.20
				1	2689.47	-4553.32
17	:43/ЧЗУ1	Земельные участки (территории) общего пользования	461	1	2702.15	-4529.19
				2	2717.38	-4514.96
				3	2701.70	-4506.51
				4	2680.46	-4545.98
				5	2682.91	-4547.20
				1	2702.15	-4529.19
18	:17/ЧЗУ1	Земельные участки (территории) общего пользования	441	1	2717.38	-4514.96
				2	2720.16	-4509.73
				3	2724.50	-4501.72
				4	2718.16	-4476.04
				5	2701.70	-4506.51
				1	2717.38	-4514.96
19	:3/ЧЗУ1	Земельные участки (территории) общего пользования	501	1	2833.58	-4517.29
				2	2836.03	-4512.62
				3	2773.20	-4479.15
				4	2744.73	-4463.92
				5	2742.62	-4467.81
				1	2833.58	-4517.29
20	:72/ЧЗУ1	Земельные участки (территории) общего пользования	467	1	2836.03	-4512.62
				2	2838.92	-4507.17
				3	2776.54	-4473.04
				4	2773.20	-4479.15
				1	2836.03	-4512.62
21	:71/ЧЗУ1	Земельные участки (территории) общего пользования	252	1	2773.20	-4479.15
				2	2776.54	-4473.04
				3	2741.73	-4454.13
				4	2744.73	-4463.92
				1	2773.20	-4479.15
22	:17/ЧЗУ2	Земельные участки (территории) общего пользования	427	1	2702.26	-4410.66
				2	2698.48	-4394.98
				3	2672.35	-4380.30
				4	2666.34	-4390.97
				1	2702.26	-4410.66
23	:73/ЧЗУ1	Земельные участки (территории) общего пользования	449	1	2705.15	-4384.75
				2	2719.16	-4358.62
				3	2721.49	-4354.39
				4	2709.82	-4348.16
				5	2693.81	-4378.63
				1	2705.15	-4384.75
24	:73/ЧЗУ2	Земельные участки (территории) общего пользования	1534	1	2737.28	-4351.94
				2	2762.75	-4348.05
				3	2783.99	-4359.17
				4	2792.44	-4354.95
				5	2801.89	-4337.27

				6	2786.65	-4329.15
				7	2757.74	-4313.69
				1	2737.28	-4351.94
25	:53/ЧЗУ1	Земельные участки (территории) общего пользования	831	1	2557.70	-4323.59
				2	2563.82	-4314.81
				3	2516.23	-4288.45
				4	2511.00	-4295.90
				5	2413.93	-4243.97
				6	2413.04	-4245.75
				1	2557.70	-4323.59
26	:40/ЧЗУ1	Земельные участки (территории) общего пользования	1089	1	2511.00	-4295.90
				2	2516.23	-4288.45
				3	2419.04	-4234.63
				4	2413.93	-4243.97
				1	2511.00	-4295.90
27	:66/ЧЗУ1	Земельные участки (территории) общего пользования	156	1	2824.24	-4176.59
				2	2840.70	-4145.23
				3	2836.91	-4143.34
				4	2835.25	-4146.35
				5	2820.24	-4174.48
				1	2824.24	-4176.59
28	:51/чзу1	Земельные участки (территории) общего пользования	568	1	2913.09	-4068.05
				2	2952.03	-3996.02
				3	2945.94	-3992.72
				4	2906.99	-4064.74
				1	2913.09	-4068.05
29	:ЗУ6/ЧЗУ1	Земельные участки (территории) общего пользования	323	1	2840.70	-4145.23
				2	2841.25	-4144.23
				3	2826.80	-4109.10
				4	2820.68	-4120.55
				5	2830.24	-4143.68
				6	2835.25	-4146.35
				7	2836.91	-4143.34
				1	2840.70	-4145.23
30	:51/чзу2	Земельные участки (территории) общего пользования	1 115	1	2734.37	-3962.97
				2	2769.16	-3897.05
				3	2755.98	-3889.92
				4	2721.24	-3955.86
				1	2734.37	-3962.97
31	:8/ЧЗУ1	Земельные участки (территории) общего пользования	73	1	2749.18	-4083.30
				2	2749.40	-4080.63
				3	2742.40	-4064.84
				4	2742.29	-4087.08
				5	2745.29	-4081.19
				1	2749.18	-4083.30
32	:ЗУ7/ЧЗУ1	Земельные участки (территории) общего пользования	1553	1	2756.52	-4080.07
				2	2753.63	-3981.89
				3	2744.96	-3998.01
				4	2742.29	-4003.46
				5	2727.61	-4031.48
				6	2742.40	-4064.84
				7	2749.40	-4080.63
				8	2749.18	-4083.30
				9	2753.07	-4085.41
				10	2754.41	-4079.07

				1	2756.52	-4080.07
33	:52/чзу1	Земельные участки (территории) общего пользования	492	1	2987.45	-4144.11
				2	3002.68	-4143.48
				3	2937.66	-4110.70
				4	2934.11	-4117.22
				1	2987.45	-4144.11
34	:8/ЧЗУ2	Земельные участки (территории) общего пользования	11	1	2742.29	-4003.46
				2	2744.96	-3998.01
				3	2741.84	-3996.34
				1	2742.29	-4003.46
35	:51/ЧЗУ1	Земельные участки (территории) общего пользования	1115	1	2734.39	-3962.99
				2	2769.20	-3897.05
				3	2755.96	-3889.93
				4	2721.27	-3955.87
				1	2734.39	-3962.99
36	:3540(3)/ЧЗУ1	Земельные участки (территории) общего пользования	94	1	2658.67	-3962.21
				2	2672.90	-3936.52
				3	2663.34	-3930.74
				4	2664.45	-3926.74
				5	2662.67	-3925.74
				6	2661.00	-3931.74
				7	2670.12	-3937.19
				8	2656.78	-3961.21
				1	2658.67	-3962.21
37	:24/ЧЗУ1	Земельные участки (территории) общего пользования	16	1	2667.79	-3928.63
				2	2668.45	-3927.40
				3	2657.89	-3921.62
				4	2657.34	-3922.84
				5	2662.67	-3925.74
				6	2664.45	-3926.74
				1	2667.79	-3928.63
38	:3540(2)/ЧЗУ1	Земельные участки (территории) общего пользования	20	1	2614.75	-3931.52
				2	2619.53	-3922.40
				3	2617.86	-3921.51
				4	2612.97	-3930.74
				1	2614.75	-3931.52
39	:3540(1)/ЧЗУ1	Земельные участки (территории) общего пользования	18	1	2624.20	-3913.61
				2	2628.42	-3905.72
				3	2626.65	-3904.72
				4	2622.42	-3912.61
				1	2624.20	-3913.61

Примечание:

Площадь земельного участка будет уточнена в результате проведения кадастровых работ.

Распределение образуемых земельных участков отображены в основной (утверждаемой) части проекта межевания – «Чертёж межевания территории кадастрового квартала 45:25:020408».

Границы действия публичных сервитутов совпадают с границами частей земельных участков, образуемых для размещения земельных участков (территорий) общего пользования.

**IV. ПЕРЕЧЕНЬ И СВЕДЕНИЯ О ПЛОЩАДИ ОБРАЗУЕМЫХ
ЗЕМЕЛЬНЫХ УЧАСТКОВ, КОТОРЫЕ БУДУТ ОТНЕСЕНЫ К
ТЕРРИТОРИЯМ ОБЩЕГО ПОЛЬЗОВАНИЯ ИЛИ ИМУЩЕСТВУ
ОБЩЕГО ПОЛЬЗОВАНИЯ, В ТОМ ЧИСЛЕ В ОТНОШЕНИИ
КОТОРЫХ ПРЕДПОЛАГАЮТСЯ РЕЗЕРВИРОВАНИЕ И (ИЛИ)
ИЗЪЯТИЕ ДЛЯ ГОСУДАРСТВЕННЫХ ИЛИ МУНИЦИПАЛЬНЫХ
НУЖД**

Настоящим проектом межевания не предусмотрено резервирование и (или) изъятие земельных участков для государственных или муниципальных нужд.

Проектом предусматривается образование 9 земельных участков, которые будут отнесены к территориям общего пользования или имуществу общего пользования. Информация о данных земельных участках представлена в таблице 2.

V. ЗОНЫ С ОСОБЫМИ УСЛОВИЯМИ ИСПОЛЬЗОВАНИЯ ТЕРРИТОРИИ

В соответствии со сведениями Единого государственного реестра недвижимости в границах проектирования расположены следующие зоны с особыми условиями использования территории:

- охранные зоны объектов электросетевого хозяйства;
- охранные зоны тепловых сетей;
- охранные зоны газораспределительных сетей.

Охранные зоны объектов электросетевого хозяйства

В соответствии с постановлением Правительства РФ от 24.02.2009 №160 «О порядке установления охранных зон объектов электросетевого хозяйства и особых условий использования земельных участков, расположенных в границах таких зон» для линий электропередачи устанавливаются охранные зоны в виде части поверхности участка земли и воздушного пространства (на высоту, соответствующую высоте опор воздушных линий электропередачи), ограниченной параллельными вертикальными плоскостями, отстоящими по обе стороны линии электропередачи от крайних проводов при неотклоненном их положении на следующем расстоянии:

- для подземных линий электропередачи - в размере 1 метра.

В охранных зонах запрещается осуществлять любые действия, которые могут нарушить безопасную работу объектов электросетевого хозяйства, в том числе привести к их повреждению или уничтожению, и (или) повлечь причинение вреда жизни, здоровью граждан и имуществу физических или юридических лиц, а также повлечь нанесение экологического ущерба и возникновение пожаров, в том числе:

- набрасывать на провода и опоры воздушных линий электропередачи посторонние предметы, а также подниматься на опоры воздушных линий электропередачи;

- размещать любые объекты и предметы (материалы) в пределах созданных в соответствии с требованиями нормативно-технических документов проходов и подъездов для доступа к объектам электросетевого хозяйства, а также проводить любые работы и возводить сооружения, которые могут препятствовать доступу к объектам электросетевого хозяйства, без создания необходимых для такого для такого доступа проходов и подъездов;

- находиться в пределах огороженной территории и помещениях распределительных устройств и подстанций, открывать двери и люки распределительных устройств и подстанций, производить переключения и подключения в электрических сетях (указанное требование не распространяется на работников, занятых выполнением разрешенных в установленном порядке работ), разводить огонь в пределах охранных зон вводных и распределительных устройств, подстанций, воздушных линий электропередачи, а также в охранных зонах кабельных линий электропередачи;

- размещать свалки;

- производить работы ударными механизмами, сбрасывать тяжести массой свыше 5 тонн, производить сброс и слив едких и коррозионных веществ и горюче-смазочных материалов (в охранных зонах подземных кабельных линий электропередачи).

В охранных зонах, установленных для объектов электросетевого хозяйства напряжением свыше 1000 вольт, помимо действий, перечисленных выше, запрещается:

- складировать или размещать хранилища любых, в том числе горюче-смазочных, материалов;
- размещать детские и спортивные площадки, стадионы, рынки, торговые точки, полевые станы, загоны для скота, гаражи и стоянки всех видов машин и механизмов, проводить любые мероприятия, связанные с большим скоплением людей, не занятых выполнением разрешенных в установленном порядке работ (в охранных зонах воздушных линий электропередачи);
- использовать (запускать) любые летательные аппараты, в том числе воздушных змеев, спортивные модели летательных аппаратов (в охранных зонах воздушных линий электропередачи).

Охранные зоны тепловых сетей

Согласно приказу Министерства строительства РФ от 17.08.1992 №197 «О типовых правилах охраны тепловых коммунальных сетей» вдоль трасс прокладки тепловых сетей устанавливаются охранные зоны в виде земельных участков шириной не менее 3 метров в каждую сторону, считая от края строительных конструкций или от наружной поверхности изолированного теплопровода бесканальной прокладки.

В пределах охранных зон тепловых сетей не допускается производить действия, которые могут повлечь нарушения в нормальной работе тепловых сетей, их повреждение, несчастные случаи или препятствующие ремонту:

- размещать автозаправочные станции, хранилища горюче-смазочных материалов, складировать агрессивные химические материалы;
- загромождать подходы и подъезды к объектам и сооружениям тепловых сетей, складировать тяжелые и громоздкие материалы, возводить временные строения и заборы;
- устраивать спортивные и игровые площадки, неорганизованные рынки, остановочные пункты общественного транспорта, стоянки всех видов машин и механизмов, гаражи, огороды и т.п.;
- устраивать всякого рода свалки, разжигать костры, сжигать бытовой мусор или промышленные отходы;

производить работы ударными механизмами, производить сброс и слив едких и коррозионно-активных веществ и горюче-смазочных материалов.

В пределах территории охранных зон тепловых сетей без письменного согласия предприятий и организаций, в ведении которых находятся эти сети, запрещается:

- производить строительство, капитальный ремонт, реконструкцию или снос любых зданий и сооружений;

- производить земляные работы, планировку грунта, посадку деревьев и кустарников, устраивать монументальные клумбы;
- производить погрузочно-разгрузочные работы, а также работы, связанные с разбиванием грунта и дорожных покрытий;
- сооружать переезды и переходы через трубопроводы тепловых сетей.

Охранные зоны газораспределительных сетей

Согласно постановлению Правительства РФ от 20.11.2000 №878 «Об утверждении Правил охраны газораспределительных сетей» для газораспределительных сетей устанавливаются следующие охранные зоны:

- вдоль трасс наружных газопроводов - в виде территории, ограниченной условными линиями, проходящими на расстоянии 2 метров с каждой стороны газопровода;
- вдоль трасс подземных газопроводов из полиэтиленовых труб при использовании медного провода для обозначения трассы газопровода - в виде территории, ограниченной условными линиями, проходящими на расстоянии 3 метров от газопровода со стороны провода и 2 метров - с противоположной стороны;
- вокруг отдельно стоящих газорегуляторных пунктов - в виде территории, ограниченной замкнутой линией, проведенной на расстоянии 10 метров от границ этих объектов. Для газорегуляторных пунктов, пристроенных к зданиям, охранный зона не регламентируется;
- вдоль подводных переходов газопроводов через судоходные и сплавные реки, озера, водохранилища, каналы - в виде участка водного пространства от водной поверхности до дна, заключенного между параллельными плоскостями, отстоящими на 100 м с каждой стороны газопровода;
- вдоль трасс межпоселковых газопроводов, проходящих по лесам и древесно-кустарниковой растительности, - в виде просек шириной 6 метров, по 3 метра с каждой стороны газопровода. Для надземных участков газопроводов расстояние от деревьев до трубопровода должно быть не менее высоты деревьев в течение всего